

Hvordan får vi sat fokus på agerlandets natur?

Indlæg på seminar om markvildt
Skovskolen d. 24.februar 2011

Specialkonsulent Heidi Buur Holbeck
Videncentret for Landbrug

1... | 21. februar 2012

Støttet af
Fødevareministeriet og EU

Landdistrikter.dk

Ministeriet for Fødevarer,
Landbrug og Fiskeri

Den Europæiske
Landbrugsfond for Udvikling
af Landdistrikterne

Danmark og EU investerer i landdistrikterne.

Den Europæiske Union ved Den Europæiske Fond
for Udvikling af Landdistrikter og Ministeriet
for Fødevarer, Landbrug og Fiskeri har deltaget
i finansieringen af projektet.

Problemer for vildtet

Bl.a. store marker, effektivt landbrug, ensartede markflader



Mangel på variation og biotoper i landskabet



Vi kender godt problemerne for vildtet - Hvorfor sker der så ikke mere?

- Psykologiske barrierer hos landmænd
- Behov for løbende opfølgning og rådgivning om effekter og virkninger
- Enkle tiltag kan gøre en stor forskel
- Regelforskrækkelse



Hvad skal der til?

Det handler primært
om psykologi



Hvorfor sker der ikke mere derude?



Manglende viden – hvad skal der gøres, hvorfor og hvordan?

Det ser ”rodet ud”

Manglende fokus og interesse

Mangler hjælp til at komme i gang

Bekymring for overtrædelse af regler

Offentlige incitament

- Nu er der igen tilskud til naturplaner og tilskud til etablering af flora- og faunastriber
- Ja, men ordningerne er blevet for administrativt tunge
- Rådgivere mangler
- Trængt økonomi = Fokus er flyttet

Rådgivning er en central drivkraft

Erfaring:

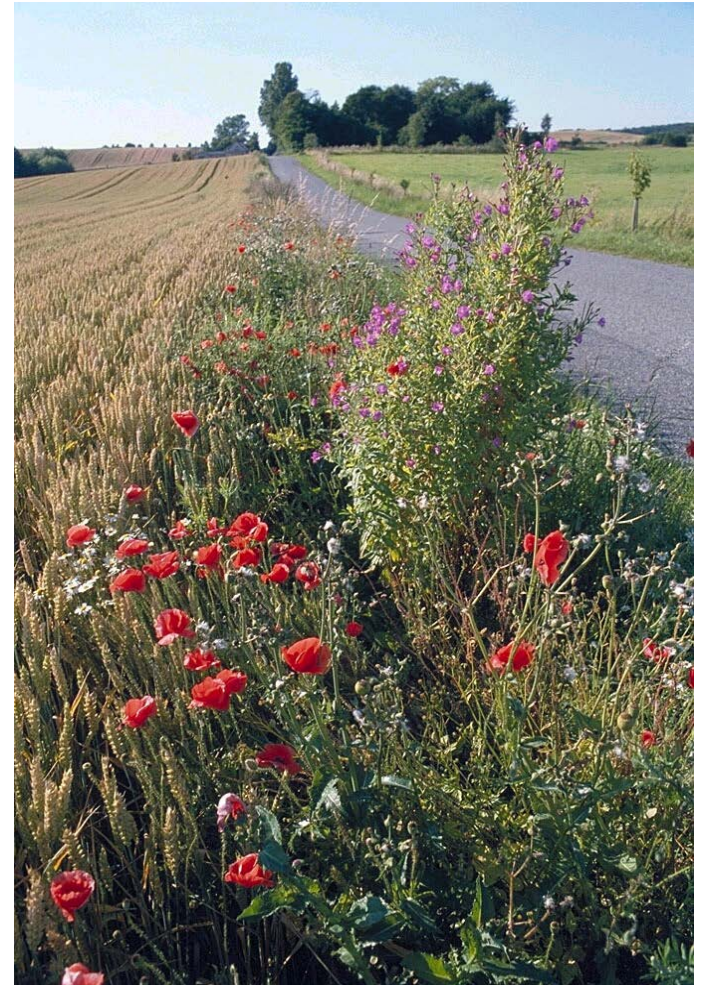
- Hvis der bliver sat fokus på naturen - f.eks. via en naturplan, så sker der noget.
- Kræver konkret rådgivning på den enkelte ejendom.
- Og løbende opfølgning!
- Mange gør allerede noget – og flere vil gerne, men det kræver fokus på området



Hvor skal vi starte?

Enkle forbedringer

Små forskelle med stor betydning



Simpel driftsledelse



2 m græsbræmme som en del af marken



Enkle tiltag: Sprøjte- og gødningsfrie randzoner med reduceret udsædsmængde





Udyrkede pletter i marken



Rationel markdrift og mere liv via enkle tiltag

Bræmmer langs vandløb

Det er effektivt for både naturen og markdriften



Enkle tiltag, der kræver lidt mere

- Faunazoner
 - Insektvolde
 - Barjordsstriber
 - Vildtstriber



Gør markerne til gode levesteder for markvildtet

– Sådan kan tiltag for markvildtet etableres på de støtteberettigede marker

Derfor!

Lærken, haren og agerhønen er nogle af de dyr, der lever i og omkring dyrkede marker. Arterne har gennem mange år været i støt tilbagegang, fordi de mangler føde, dækning og ynglesteder. Små tiltag, der giver variation i forhold til afgrøden, er et vigtigt supplement, der giver dyrene mulighed for at gennemføre deres livscyklus. Det faktiske giver eksempler på enkelte tiltag, der er mulige at etablere på støtteberettigede arealer.

Gode og enkelte tiltag

- Vildtstribe
- 2 meter barjordsstribe
- Insektvolde

Tiltagene kan etableres enkeltvis eller i kombination, men vær opmærksom på reglerne i Enkeltbetalingsordningen.

Det gode eksempel – så lidt skal der til

Ved en kombination af vildtstriber, 2 meter barjordsstriber og insektvolde giver det arter som agerhøns og hærer og deres afkom føde i de perioder, hvor det ellers kniber. Samtidig får arterne gode rede-, skjule- og hvilesteder. Det gælder om at ændre strukturen og øge variationen i agerlandet. De enkelte tiltag kan forbinde eksisterende levesteder og virker hver for sig som ledelinier for såvel store som små dyr i naturen.

Barjordsstriber

Effekt

Barjordsstriberne bruges af hønsefuglene til at støvade (baleplads). På den måde holdes fjerdragten i orden. Både hønsefuglenes kyllinger og harekillingen har brug for bare pletter, hvor de kan tørre efter regnskyll. Desuden kan fuglene finde andre insekter og nye spirer på striberne.

Regler

Maks. 2 meter brede. Striben skal placeres yderst i marken. Hvis barjordsstriben ønskes midt i marken, skal marken opdeles. Kan ved mekanisk hjælp holdes fri for plantevækst.

Barjordsstriber må ikke etableres inden for 5 meter fra søer, åbne vandløb, kystlinjer, samt beskyttede fortidsminder.

Insektvolde

Effekt

Insektvoldene skaber med sin opbygning særligt gode levesteder for mange insekter, heriblandt også mange nytteinsekter, der kan begrænse en opformering af bladlus. Bl.a. agerhønsenes kyllinger er helt afhængige af store mængder insekter for at overleve. En anden vigtig funktion er, at insektvoldene er gode som rede-, yngle- og rasteområder for hønsefugle og andre agerlandsfugle.

Opbygning

1½ - 2 m bredde og ½ m høj. Etableres ved sammenpløjning af furer og tilsås overvejende med tueddannende græsser. Insektvolden bør ikke slås, da målet netop er at få en biotop med gamle græsser, der giver skjul for insekter og markvildt. Undgå skarp furekant, der kan være en barriere for kyllinger og biller.

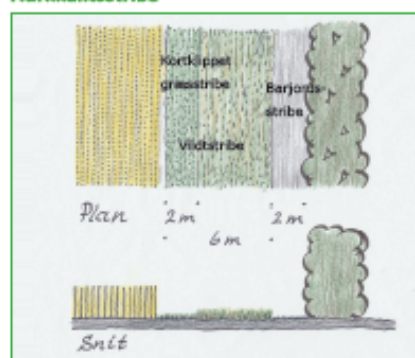
Placering

Hvor det passer ind i markdriften. Giver størst effekt ved placering midt på store markflader og hvor der kommer mest mulig sol på volden.

Regler

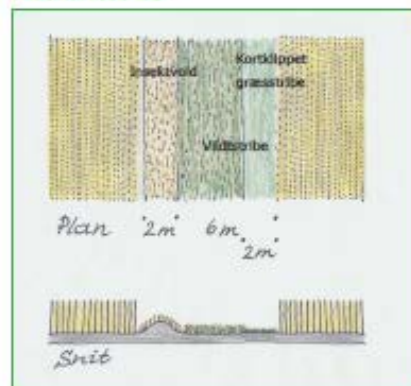
Må ikke være højere og bredere, end de kan pløjes væk igen. Kan etableres hele året.

Markkantsstribe



Ved at kombinere tiltag opnår man større effekt.

Midmarksstribe



I midtmarken har tiltagene en stor effekt, da de bryder de store markflader. I midtmarken må der ikke anlægges barjordsstriber, men gerne insektvolde og vildtstriber.

Vildtstriber

Effekt

I vildtstriberne er der basis for en god frøproduktion til agerlandets fugle. Enårig ukrudt, isæde blomsterblandinger og gammelt græs i striberne tiltrækker store mængder insekter – insekter som også giver et godt fødegrundlag for mange dyr og deres afkom. En kortslået græsstribe giver grøntføde til hærer og hjortevildt. Græsbræmmer med langt gammelt græs giver redeskjul, læ- og overvintringssted.

Etablering

Etableres enten fra spildfrø i stubben fra tidligere afgrøder eller ved tilsåning af arealet med en bi- og vildtvenlige frøblanding. Ved lav udsædsmængde er der god basis for opvækst af 1-årige plantearter, der udgør et vigtigt fødegrundlag for flere dyrearter.

Striaberne kan etableres på mange måder, men det er optimalt at så tyndt og med striaberne få skabt variation i forhold til markfladen. Der kan

være forskellige formål med striaberne afhængigt af, hvordan de etableres.

Regler

Op til 6 m bredde – kan også være mindre. Op-lagt tilpasset såmaskinen. Striaberne kan f.eks. bruges til at arrondere skæve markkanter og må placeres overalt i marken.

Striaberne må maks. udgøre 10 % af marken. Der skal være min. 6 m mellem striaberne. Permanente afgrøder som elefantgræs, rørgæs, buske og træer må ikke indgå i striaben, der maks. må have en levetid på 4 år.

Striaberne kan etableres på både udyrkede og dyrkede marker, samt på arealer med omdriftsgræs, men ikke på arealer med permanente afgrøder og permanent græs.

Vildtstriber indgår som en del af den mark, den er etableret i, og skal derfor ikke indtegnes separat på markkortet. Vildtstriber må gødes og sprøjtes som den øvrige del af marken, men vær opmærksom på gødningsreglerne. (Se afsnit herom). Hvis striaben etableres på udyrkede marker, må de ikke sprøjtes og gødes. Striaberne skal etableres mellem den 15. april og 31. maj eller mellem den 1. og 30. september.

Opsummering af gødnings- og EB-regler

Vildtstriber, insektvolde og 2 meter barjordsstriber har ingen gødningskvote, hverken på dyrkede eller udyrkede marker. På dyrkede marker må der gødes med afgiftsbelagt gødning. Til beregning af gødningskvoten kan der laves en N-korrektion i gødningsplanen, hvor arealer med vildttiltag fratrækkes gødningskvoten. Vildttiltag på udyrkede arealer (afgrødekode 310) må ikke gødes.

Undlad sprøjtning i kanten af marken

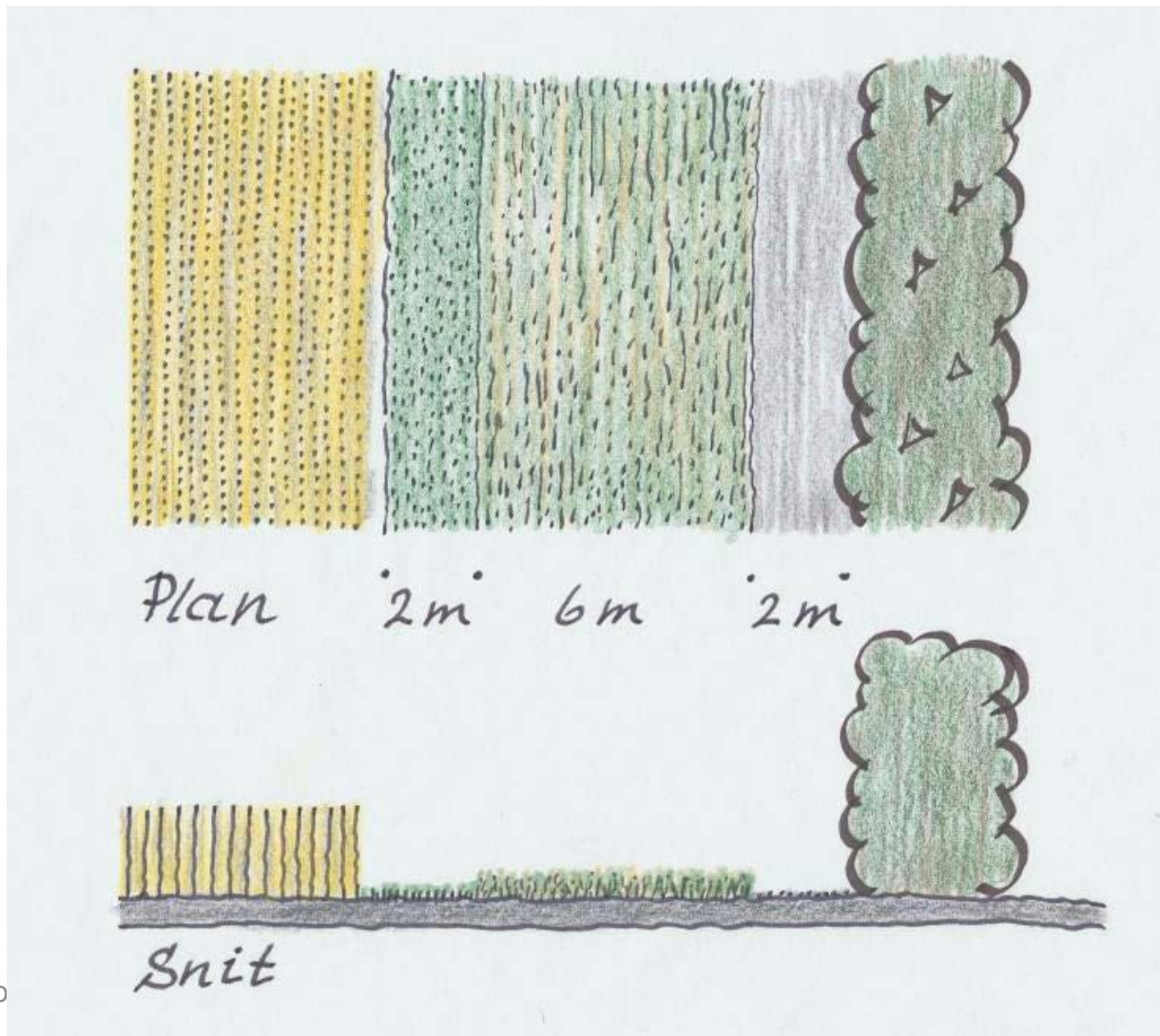
Sprøjtrefrie randzoner i sig selv eller langs de beskrevne biotoper giver et større fødegrundlag for insekter og dermed fuglevildtet. Kombineres den sprøjtrefrie kant med nedsat gødskning og evt. tyndere såning, bliver der skabt et ideelt levested for agerlandsfugle og insekter.

Faktaark nr. 1. 2010



Det Europæiske Fællesskab og Ministeriet for Fødevarer, Landbrug og Fiskeri har deltaget i finansieringen af projektet.

Enkle tiltag



Ny natur

- Bevar eksisterende natur
- Skab ny natur i sammenhæng med eksisterende natur
- Så det understøtter landskabet og arterne i området
- Skab ny natur med variation



Men ny natur kan også medføre flere restriktioner



F.eks. bræmmekrav til beskyttelse af bilag IV arter

Ny natur med omtanke

- En prioriteret plan for bedriftens natur giver overblik og kan sikre de bedste langsigtede løsninger
- Rådgivning.....





Den gode historie og faglig indsigt

- Dagsommerfugle foretrækker de lysåbne småbiotoper
- Jo bredere markkant, des flere individer og forskellige arter
- Dagsommerfugle er ligesom agerhøns gode indikatorer for andre arter



Enkelt, men der er alligevel nogle tommelfingerregler

- Tænk i sammenhænge - på ejendommen og ud i området
- Placering af tiltag, så de ligger, hvor dyrene har gavn af dem
- Det må godt se "rodet" ud
- Vær forberedt på, at visse tiltag kræver løbende pleje og vedligehold
- Igen – rådgivning for at optimere indsatsen!

A misty landscape with a field in the foreground and trees in the background. The scene is hazy, with a soft, golden light suggesting dawn or dusk. The foreground is a lush green field, and the background features a line of trees and a distant horizon. The overall atmosphere is serene and quiet.

Tak for opmærksomheden!